

Technická zpráva část B – práce SMT

Most v km 1,236



Stávající stav – most s 2x ocelovou plnostěnnou konstrukcí přemostující místní komunikaci. Délka mostu 37,2 m, šířka mostu 19,0 m a výška mostu 6,17 m. Konstrukce z roku 1918 je šikmá s kolmým ukončením, nýtovaná ocelová, trémová plnostěnná, prostá se zapuštěnou mostovkou o rozpětí 23 m. Spodní stavba kamenná.

Hodnocení 3/3 z těchto důvodů - zanesená ložiska – omezená funkčnost podružných a pohyblivých ložisek. Celková koroze konstrukce a oslabení prvků a nýtů.

Požadavek na zprovoznění – částečná sanace spodní stavby (přezdění, injektáž, spárování), lokální obnova zábradlí, očištění od vegetace.

Most v km 3,308



Stávající stav – z roku 1873 - polokruhová kamenná klenba s rovnoběžnými křídly se svahovými kamennými kužely přemostující stálou vodoteč a místní komunikaci o délce přemostění 9,9 m a šířce 11,25 m a výšce 10,8 m s přesypávkou. Spodní stavba kamenná.

Hodnocení 2/2

Oprava mostu je navrhována po povodni a přívalovém dešti, kdy došlo k podemletí navigace a narušení kamenného obkladu svahu s ohrožením bezpečnosti železničního provozu.

Požadavek na zprovoznění – přezdění narušené navigace a části svahového kuželu. Vyčištění od naplavenin.

Most v km 6,145



Stávající stav – z roku 1870 - polokruhová kamenná klenba s rovnoběžnými křídly se svahovými kamennými kužely přemostující stálou vodoteč o délce přemostění 3,0 m a šířce 19,60 m a výšce 11,3 m s přesypávkou. Spodní stavba kamenná.

Hodnocení 2/3 Změna po přívalovém dešti z 2/2 na 2/3 (ohrožení stability opěr).

Oprava mostu je navrhována po povodni a přívalovém dešti, kdy došlo k vymletí dlažby a podloží v otvoru a na výtoku s ohrožením bezpečnosti železničního provozu.

Požadavek na zprovoznění – vyplnění vymletého podloží a oprava dlažby (doplněné chybějící dlažby a oprava narušené dlažby). Vyčištění od naplavenin.

Most v km 6,418



Stávající stav – z roku 1873 - polokruhová kamenná klenba s rovnoběžnými křídly se svahovými kamennými kužely přemostující stálou vodoteč o délce přemostění 3,0 m a šířce 25,15 m a výšce 15,0 m s přesypávkou. Spodní stavba kamenná.

Hodnocení 2/2

Oprava mostu je navrhována po povodni a přívalovém dešti, kdy došlo k vymletí dlažby a podloží v otvoru a na výtoku s ohrožením bezpečnosti železničního provozu.

Požadavek na zprovoznění – vyplnění vymletého podloží a oprava dlažby (doplnění chybějící dlažby a oprava narušené dlažby). Vyčištění od naplavenin.

Most v km 6,800



Stávající stav – z roku 1873- polokruhová kamenná klenba s rovnoběžnými křídly se svahovými kamennými kužely přemostující stálou vodoteč o délce přemostění 3,0 m a šířce 25,15 m a výšce 15,0 m s přesypávkou. Spodní stavba kamenná.

Hodnocení 2/2

Oprava mostu je navrhována po povodni a přívalovém dešti, kdy došlo k vymletí dlažby a podloží v otvoru a na výtoku s ohrožením bezpečnosti železničního provozu.

Požadavek na zprovoznění – vyplnění vymletého podloží a oprava dlažby (doplnění chybějící dlažby a oprava narušené dlažby). Oprava poškozené navigace a opěr. Vyčištění od naplavenin

Most v km 7,925



Stávající stav – z roku 1873 - polokruhová kamenná klenba s rovnoběžnými křídly přemostující stálou vodoteč o délce přemostění 3,1 m a šířce 12,35 m a výšce 6,5 m s přesypávkou. Spodní stavba kamenná.

Hodnocení 3/3 z těchto důvodů - Podélné trhliny z podhledu líce klenby s přechodem do podpěr vlevo. Sesednutí klenby NK v místě kontaktní podélné spáry mezi svahovou a proti svahovou částí, sesednutí čela věnce klenby vlevo. Průsaky vody a výluhy pojiva z podhledu NK a degradace spárování a zdící malty. Dále rozvolněné, vysunuté, vyboulené kamenné zdivo opěr vlevo. Trhliny přecházející z NK do líce dříku vlevo. a vypadané spárování a zdící malty křídla vpravo. **Most částečně zapažen.**

Požadavek na zprovoznění – přezdění zapažené části opěr a křídel v nezbytném rozsahu, celková sanace objektu (spárování, injektáž zdiva) klenby a opěr včetně rovnoběžných křídel.

Most v km 8,241



Stávající stav – z roku 1873 - polokruhová cihelná klenba s rovnoběžnými křídly přemostující stálou vodoteč o délce přemostění 3,0 m, šířce 19,55 m a výšce 8,8 m s přesypávkou. Spodní stavba kamenná.

Hodnocení 3/3 z těchto důvodů - Plošná degradace cihelného zdiva klenby, oddělování jednotlivých cihel po vrstvách. Hloubková degradace zdiva klenby za kamenným věncem vlevo do hloubky cca 150 mm. Kaverny ve zdivu klenby vpravo o hloubce až 620 mm. Průsaky vody s výluhy pojiva a tvorbou krápníků. Trhliny v klenbě a opěrách i přes jednotlivé kameny. Vyplavená zdící malta u rohového zdiva vlevo. • Odtržená a vytlačená římsa čelního zdiva i křídel vlevo i vpravo. **Most částečně zapažen.**

Požadavek na zprovoznění – oprava klenby a opěr v místě podepření pomocí stříkaného betonu se sítí

Most v km 10,695



Stávající stav - z roku 1873 - polokruhová cihelná klenba s rovnoběžnými křídly přemostující občasnou vodoteč a polní cestu délce přemostění 2,97 m, šířce 22,8 m a výšce 16,40 m s přesypávkou. Spodní stavba kamenná.

Hodnocení 3/3 z těchto důvodů – V klenbě podélné trhliny z podhledu líce klenby s přechodem do podpěr., degradace cihelného zdiva s lokálními průsaky, degradace výplňového materiálu v podélné kontaktní spáře. Ve spodní stavbě vyplavená zdící malta, rozvolněné kamenné zdivo na pravém křídle. Rozvolněné, vysunuté, vyboulené kamenné zdivo masivního vyztužení vlevo, trhliny přecházející z NK do líce dříku.

Požadavek na zprovoznění – přezdění průčelí a křídel na vtoku a přezdění částí křídel na výtoku v nezbytném rozsahu a zajištění trhliny v klenbě.

Most v km 12,066



Stávající stav z roku 1873 - polokruhová cihelná klenba s rovnoběžnými křídly přemostující stálou vodoteč o délce přemostění 2,11 m, šířce 6,5 m a výšce 4,10 m bez přesypávky. Spodní stavba kamenná.

Hodnocení 3/2 z těchto důvodů - Průsaky vody z podhledu mostní klenby, degradace cihelného zdiva místy i plošně (kavery), degradace betonové římsy obou čelních zdí. Ve spodní stavbě porušené, vypadané spárování na líci dříku opěry a obou křídlech.

Požadavek na zprovoznění – gabionová zídka na výtoku, spárování opěr a průčelí, plombování cihelného zdiva v klenby.

Most v km 19,495



Stávající stav z roku 2002 - Ocelová plnostěnná konstrukce o třech polích s dolní mostovkou – průběžné štěrkové lože přemostující dálnici D8 o délce přemostění 96,24, šířce 6,94 m a výšce 8,65 m bez přesypávky s přesypávkou. Spodní stavba železobeton.

Hodnocení 3/1 z těchto důvodů - Porušený mostní závěr v začátku OK na dvou místech s propadáváním štěrku a průsaky vody, masivní ředění kolejového lože na začátku v místech nad mostním závěrem. Velikost kluzné spáry u podélně pohyblivého ložiska na P 02 vlevo jen 0,80 mm.

Požadavek na zprovoznění – výměna gumového těsnění mostního závěru včetně krycího plechu a úpravy štěrkového lože.

Propustek km 3,683



Stávající stav – Původní kamenná klenba s kamennou dlažbou o světlosti 1,0 m a šířce 23,0 m s přesypávkou.

Hodnocení 2

Oprava propustku je navrhována po povodni a přívalovém dešti, kdy došlo k vymletí dlažby a podloží v otvoru a na výtoku s ohrožením bezpečnosti železničního provozu.

Požadavek na zprovoznění – vyplnění vymletého podloží a oprava dlažby (doplnění chybějící dlažby a oprava narušené dlažby). Vyčištění v otvoru, na vtoku a výtoku od naplavenin.

Propustek km 4,030



Stávající stav – Původní kamenná klenba s kamennou dlažbou o světlosti 1,0 m a šířce 23,0 m s přesypávkou.

Hodnocení 2

Oprava propustku je navrhována po povodni a přívalovém dešti, kdy došlo k vymletí dlažby a podloží v otvoru a na výtoku s ohrožením bezpečnosti železničního provozu.

Požadavek na zprovoznění – vyplnění vymletého podloží a oprava dlažby (doplnění chybějící dlažby a oprava narušené dlažby). Vyčištění v otvoru, na vtoku a výtoku od naplavenin.

Propustek km 4,935



Stávající stav – Původní kamenný deskový propustek o světlosti 1,19 m a šířce 20,2 m s přesypávkou.

Hodnocení 2

Oprava propustku je navrhována po povodni a přívalovém dešti, kdy došlo k vymletí dlažby a podloží v otvoru a na výtoku s ohrožením bezpečnosti železničního provozu.

Požadavek na zprovoznění – vyplnění vymletého podloží a oprava dlažby (doplnění chybějící dlažby a oprava narušené dlažby). Vyčištění v otvoru, na vtoku a výtoku od naplavenin. Odstranění spadlého stromu.

Propustek km 5,220



Stávající stav – Původní železobetonová deska ze zabetonovaných kolejnic o světlosti 1,96 m a šířce 4,3 m bez přesypávky.

Hodnocení 3 z těchto důvodů – Protékání vody NK, nosníky narostlé rzí do vrstvy. Z čela vodorovné i šikmé trhliny. V konci vlevo vybočení až 5 cm, spárování z velké části vypadlé. Zdivo u O1 při hladině vodoteče vymrzlé do hloubky 8-16 cm.

Požadavek na zprovoznění – Pročištění propustku, lokální spárování, oprava vymrzlého zdiva opěry, částečná sanace NK a PKO zabetonovaných kolejnic.

Propustek km 5,418

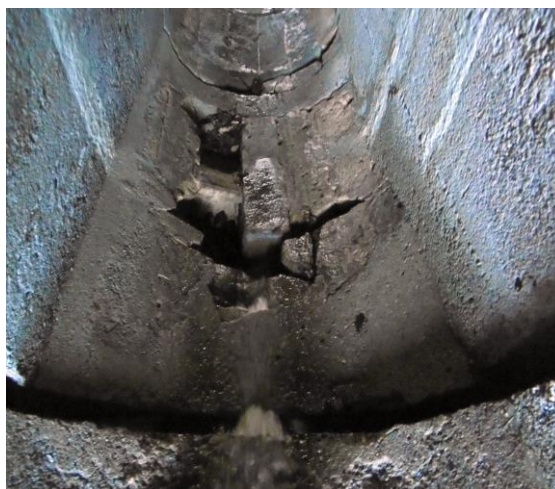


Stávající stav – Původní železobetonová deska ze zabetonovaných kolejnic o světlosti 2,0 m a šířce 4,53 m bez přesypávky.

Hodnocení 3 z těchto důvodů – Protékání vody NK, nosníky narostlé rzí do vrstvy. Z čela vodorovné i šikmé trhliny. Spárování z velké části vypadlé, rozvolněné kameny

Požadavek na zprovoznění – Pročištění propustku, lokální spárování, částečná sanace NK a PKO zabetonovaných kolejnic.

Propustek km 7,280



Stávající stav – Původní kamenná klenba s betonovým podschržením o světlosti 1,21 m a šířce 22,40 m s přesypávkou.

Hodnocení 3 z těchto důvodů – místy prosakování i vápenec, jednotlivé podélné trhliny po spáře. Sedání jednotlivých sekcí, v podbetonování-spáry široké cca 10 cm. Dno popraskané, v prostřední části dno propadlé (vymleté) voda podtéká a mizí pod žlab. Římsa vlevo v celé délce vybočená 1-4 cm. Z čel větrání do hloubky až 5 cm.. Zábradlí chybí.

Požadavek na zprovoznění – zajištění podzákladí propustku.

Propustek km 7,636



Stávající stav – Původní železobetonová deska ze zabetonovaných kolejnic o světlosti 2,0 m a šířce 4,70 m bez přesypávky.

Hodnocení 3

Oprava propustku je navrhována po povodni a přívalovém dešti, kdy došlo k vymletí dlažby a podloží v otvoru a na výtoku s ohrožením bezpečnosti železničního provozu.

Požadavek na zprovoznění – vyplnění vymletého podloží a oprava dlažby (doplnění chybějící dlažby a oprava narušené dlažby). Oprava narušeného zdiva opěr Vyčištění na vtoku a výtoku od naplavenin.

Propustek km 7,825



Stávající stav – Trubní o světlosti 0,4 m a šířce 5,25 m bez přesypávky.

Hodnocení 99 (nehodnocen) z těchto důvodů – stav NK z důvodu částečného zanesení nezjištěn-voda protéká. Čela-vlevo horní část částečně rozpadlá a zasypané štěrkem Římsa vlevo rozpadlá chybí.

Požadavek na zprovoznění – přezdění a přespárování čela, čištění od nánosů a odstranění vegetace.

Propustek 8,007



Stávající stav – Původní železobetonová deska ze zabetonovaných kolejnic o světlosti 2,0 m a šířce 12,6 m bez s přesypávkou.

Hodnocení 3 z těchto důvodů –. Propustek ve spodní části zapažen pro zabránění propadávání zasypu+ štěrku. Shora štěrk dosypán. Dochází k protékání vody HK. Zhoršení stavu. Zábradlí chybí

Požadavek na zprovoznění – pročištění propustku a zajištění trhliny

Propustek km 10,420



Stávající stav – Původní kamenná klenba z lomového kamene o světlosti 1,0 m a šířce 8,25 m s přesypávkou.

Hodnocení 3 z těchto důvodů – Povrchové větrání NK, části spárování vypadlé, místy do hloubky až 5 cm, vlevo za klenáky podélná trhлина po spáře zasahující do opěr. Průčelní zdívo vpravo utržené, vybočené včetně římsy 3-4 cm. Opěry-opěra č.1 vlevo v dolní části narušená (kaverna 50x40cm do hloubky 30 cm. V opěrách kameny vysunuté do otvoru. U římsy vlevo v začátku vybočené kameny. Rohová zdíva chybí. Zábradlí - chybí

Požadavek na zprovoznění – Pročištění propustku a zajištění trhliny k zamezení propadu šterku.

Propustek km 13,085

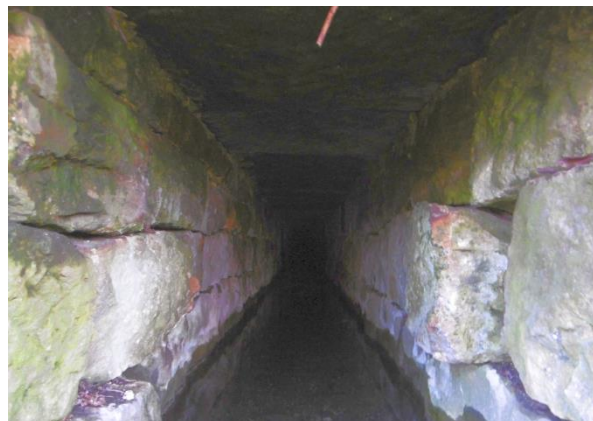


Stávající stav – původní kamenný deskový o světlosti 0,96 m a šířce 20,0 m s přesypávkou.

Hodnocení 3 z těchto důvodů – Vlevo utržené celé průčelí s první kamennou deskou. Je možný pohled skrz NK. Na pravé straně průčelí již vyvaleno a krajní desky utržené a vypadlé současně s ostatními kameny tvoří hráz ve vodoteči. Opěry-části spárování místy vypadlé, vpravo v kraji u opěr jednotlivé kameny uvolněné a vybočené až 15 cm.

Požadavek na zprovoznění – pročištění propustku přezdění čela propustku na vtoku a na výtoku nové železobetonové čelo.

Propustek km 13,399



Stávající stav – původní kamenný deskový o světlosti 0,58 m a šířce 31,3 m s přesypávkou.

Hodnocení 3 z těchto důvodů – Vtok zasypan, stav ze strany vtoku nezjištěn-pouze otvor v zemi. Na viditelných místech-římsa na P str. průčelní zdivo i s první kamennou deskou NK vytlačené cca 15 cm-hrozí zřícením. Možný pohled skrz NK. Jinak NK v objektu - povrchové větrání kam. desek. Opěry-části spárování vypadlé, kameny uvolněné, jednotlivé vybočené až 5cm.

Požadavek na zprovoznění – Pročištění propustku přezdění čel propustku na vtoku a na výtok.

Propustek km 13,698



Stávající stav - původní kamenný deskový o světlosti 0,58 m a šířce 31,3 m s přesypávkou.

Hodnocení (nehodnocen)– Objekt z důvodu malé světlosti a výšky lze prohlédnout pouze v přístupných místech. NK pouze povrchové zvětvávání. Opěry - části spárování vypadlé do hloubky až 15 cm, jednotlivé kameny uvolněné, posunuté i vypadlé. Cihelná šachta vpravo rozpadlá. Trvalá vodoteč.

Požadavek na zprovoznění – Pročištění propustku přezdění čel propustku na vtoku a na výtok.

Propustek km 13,817



Stávající stav - trubní o světlosti 0,70 m a šířce 6,5 m bez přesypávky.

Hodnocení 3 – z těchto důvodů propustek z části zanesen. Na viditelných místech NK stav dobrý, pouze u čel části spárování vypadlé. Na vtoku jsou podemleté a rozbořené kamenné zídky navazující na průčelí propustku.

Požadavek na zprovoznění – pročištění propustku, přezdění vtokového čela, zřízení náběhové zídky z gabionu a přezdění křídel na vtoku.

Propustek km 16,572



Stávající stav – původní kamenný deskový o světlosti 0,71 m a šířce 9,0 m s přesypávkou. Hodnocení 99 (nehodnocen)

Hodnocení (nehodnocen) - Propustek zanesen, nefunkční.

Požadavek na zprovoznění – Pročištění propustku.

Propustek km 16,621



Stávající stav – původní kamenný deskový o světlosti 0,71 m a šířce 20,3 m s přesypávkou

Hodnocení (nehodnocen) - Propustek zanesen, nefunkční.

Požadavek na zprovoznění – Pročištění propustku.